

Tour des Monts d'Aubrac

**GR®
Pays**

AVEC L'APPUI TECHNIQUE DES
COMITÉS DÉPARTEMENTAUX DE LA
RANDONNÉE PÉDESTRE DE LOZÈRE,

**GR®
65**

DE L'AVEYRON ET DU CANTAL,
ET DE LEURS BÉNÉVOLES

**GR®
6**

**GR®
60**



Comment utiliser ce guide GR®

POUR COMPRENDRE LA CARTE IGN



Les courbes de niveau
Chaque courbe est une
ligne (figurée en orange)

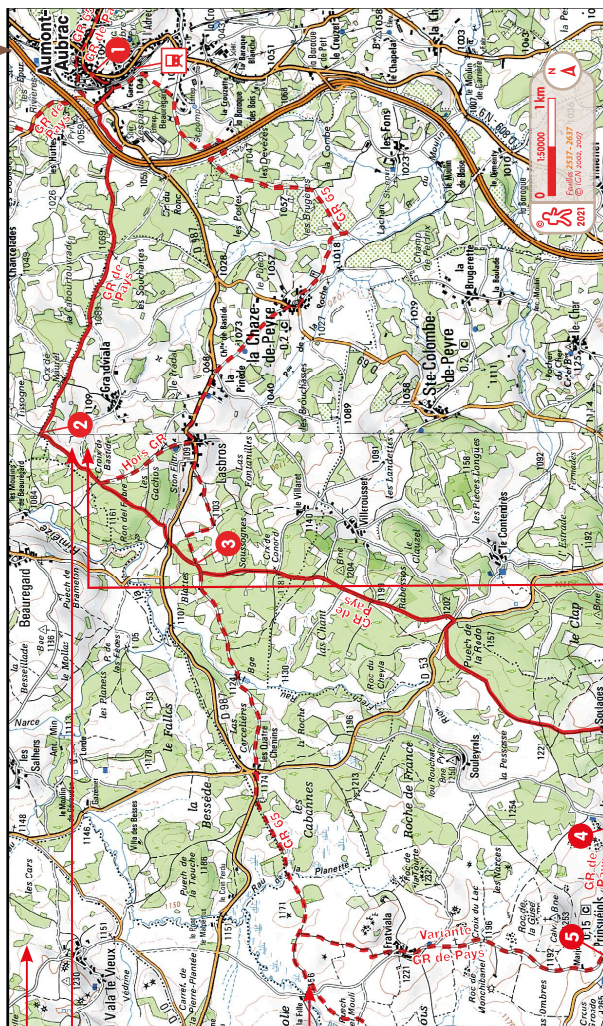
qui joint tous les points d'une même altitude. Plus les courbes sont serrées sur la carte, plus le terrain est pentu. À l'inverse, les courbes espacées indiquent une pente douce.

Route	
Chemin	
Sentier	
Voie ferrée, gare	
Ligne à haute tension	
Cours d'eau	
Nappe d'eau permanente	
Source, fontaine	
Pont	
Église	
Chapelle, oratoire	
Calvaire	
Cimetière	
Château	
Fort	
Ruines	
Dolmen, menhir	
Point de vue	

D'après la légende de la carte IGN au 1 : 50 000.

Les sentiers de **Grande Randonnée®** décrits dans ce **TopoGuide** sont tracés **en rouge** sur la carte IGN au 1 : 50 000 (1 cm = 500 m). Ces cartes ne sont plus mises à jour par l'IGN, cependant elles permettent de réduire la pagination du topo-guide et d'alléger son poids dans le sac.

Autres sentiers de **Grande Randonnée®** dans la région



Situation géographique sur le sentier GR® (descriptif indiqué page de droite)



← Découverte de la nature et du patrimoine

Le sentier GR® de Pays Tour des **Monts d'Aubrac**

GR® Pays

Type d'itinéraire

Titre de l'itinéraire

⚠ > Attention, pas de ravitaillement entre Prinsuéjols et Saint-Chély-d'Aubrac.

> Pour rejoindre le GR® de Pays depuis la gare, emprunter la N 9 à gauche (nord-ouest) jusqu'au monument aux morts.

> Jonction avec le GR® 65 qui vient à droite (est) du Puy-en-Velay (voir le topo-guide du GR® 65, Sentier vers Saint-Jacques-de-Compostelle, Le Puy - Figeac).

D'Aumont-Aubrac à la croix de Bastide 6,5 km 1h50

À Aumont-Aubrac > 🏠 🚶 🏔 🗺 📶 📱 📷 📺 📺 📺

👁 > Le bourg, autrefois fortifié, conserve des maisons des xv^e et xvii^e siècles aux façades de pierre de taille et aux rez-de-chaussée voûtés s'ouvrant en arcades. L'église Saint-Étienne, ancien prieuré bénédictin, remonte à 1061 ; très remaniée, elle a conservé son chœur roman et plusieurs chapelles latérales gothiques.

Aumont est dominé par le Truc de Fabre, hauteur sur laquelle a été édifiée en 1946 une imposante statue du Christ Roi, et d'où la vue est très belle.

1 Au monument aux morts, l'itinéraire descend à gauche la D 987 (route de Nasbinals), passe sous la voie ferrée, laisse le GR® 65 sur la gauche et continue sur la D 987 jusqu'à la D 50. Prendre cette dernière sur 50 m et obliquer à gauche par le chemin vicinal qui passe sous l'autoroute. Traverser la route des Huttes. Emprunter en face un chemin goudronné puis gravillonné jusqu'à une intersection. Continuer tout droit, direction nord - nord-ouest, sur près de 2 km en ignorant les chemins à droite et à gauche.

2 Prendre le chemin à gauche jusqu'à la croix de Bastide.

De la croix de Bastide à la Combe 5,7 km 1h45

Hors GR® > pour Lasbros 1,3 km 20 min 🏠 🚶 🏔 🗺 📶 📱 📷 📺 📺 📺

Emprunter à gauche le chemin montant légèrement puis descendant tout droit à Lasbros.

Continuer sur une piste direction sud-ouest jusqu'à la D 987. La traverser puis prendre le chemin bitumé.

> Jonction avec le GR® 65 venant d'Aumont-Aubrac.

3 Le suivre sur 50 m jusqu'à une bifurcation. Obliquer à gauche (balisage jaune et rouge), passer à la croix de Conord, poursuivre sur près de 2 km jusqu'à la D 53, l'emprunter à droite sur 30 m environ et tourner à gauche. Contourner le Puech de la Rodo par le nord pour arriver au hameau de Soulagès. Emprunter vers l'ouest un chemin vicinal goudronné jusqu'à la Combe (1 025 m).

> Un chemin goudronné à gauche permet de gagner directement Trémouloux.

De la Combe à Prinsuéjols 1,5 km 20 min

4 Poursuivre par la route jusqu'à Prinsuéjols.

Descriptif du bandeau :

☐ L'étape de... à...

☐ Kilométrage

☐ Temps de marche

☐ Couleur du balisage

👁 Curiosités touristiques, monuments, etc. à découvrir durant l'étape

2 Situation sur la carte (indiquée p. de gauche), avec descriptif détaillé du sentier de Grande Randonnée®

Des itinéraires Hors GR®

peuvent être mentionnés, généralement non balisés, qui permettent de rejoindre un hébergement, un moyen de transport, un point de ravitaillement. Ils sont indiqués en tirets sur la carte.

Avec indication :

- du kilométrage **1,3 km**
 - du temps de marche **20 min**
 - de la couleur du balisage s'il y a lieu ☐
 - des ressources disponibles 🏠 🚶 🏔 🗺 📶 📱 📷 📺 📺 📺
- (voir tableaux des ressources par localités p.12-13)

GR® • Tour des Monts d'Aubrac • 19





Itinéraires et randonnées

GR®
Pays

LES ITINÉRAIRES DÉCRITS

GR® de Pays Tour des Monts d'Aubrac > boucle à partir d'Aumont-Aubrac, à parcourir en 8 jours (165 km).

Variante > de Termes à Fau-de-Peyre via Saint-Chély-d'Apcher (20 km).

GR® 65 > d'Aubrac à Aumont-Aubrac (33,5 km).

GR®
6

GR® 6 > de La Canourgue à la croix de la Rode (27 km).

GR®
60

GR® 60 > de La Mothe-de-Banassac au Plo de Grail (18,5 km).

LE BALISAGE DES SENTIERS

Le GR® de Pays est balisé jaune-rouge, les GR® sont balisés blanc-rouge selon les normes de la Charte officielle du balisage de la Fédération française de randonnée pédestre.

SUGGESTIONS DE RANDONNÉES DE 2 à 5 JOURS

Boucle entre vallée et plateau d'Aubrac	2 jours
1 ^{er} jour : de Saint-Chély-d'Aubrac à Nasbinals via Aubrac (p. 33, 57)	17 km
2 ^e jour : de Nasbinals à Saint-Chély-d'Aubrac via Aubrac et les Enfrux (p. 57, 29, 33)	20 km
Petit tour du haut plateau d'Aubrac	4 jours
1 ^{er} jour : de Saint-Laurent-de-Muret aux Rajas (p. 23-25)	14 km
2 ^e jour : des Rajas à Nasbinals par GR® 670 (p. 25-29, 57)	16 km
3 ^e jour : de Nasbinals à Prinsuéjols par GR® 65 et variante (p. 57-59)	13,8 km
4 ^e jour : de Prinsuéjols à Saint-Laurent-de-Muret (p. 23)	13,8 km
Grand tour du haut plateau d'Aubrac	5 jours
1 ^{er} jour : d'Aumont-Aubrac à Prinsuéjols par GR® de Pays (p. 19-23)	16 km
2 ^e jour : de Prinsuéjols aux Rajas par GR® de Pays (p. 23-25)	28 km
3 ^e jour : des Rajas à Saint-Chély-d'Aubrac par GR® de Pays (p. 25-33)	18 km
4 ^e jour : de Saint-Chély-d'Aubrac à Nasbinals par GR® 65 (p. 57)	17 km
5 ^e jour : de Nasbinals à Aumont-Aubrac par GR® 65 (p. 57-61)	25 km



Se rendre et se déplacer dans la région

Trains

Le Tour des Monts d'Aubrac ainsi que les GR® 6 et 60 sont accessibles à partir des gares de Saint-Chély-d'Apcher, Aumont-Aubrac, La Mothe-de-Banassac (ligne Clermont-Ferrand – Béziers par Neussargues).

Cars

- Autocars Lozère, ligne Clermont-Ferrand – Saint Chély-d'Apcher – Aumont-Aubrac, 04 66 32 12 77, www.autocars-lozere.com
- Dans l'Aveyron, retrouver toutes les informations relatives aux transports : www.laregion.fr/transports-aveyron, 0 806 80 12 12.
- Gare routière de l'Aveyron, 05 65 68 11 13.
- Syndicat intercommunal Trans-Planèze-Aubrac, mairie de Chaudes-Aigues, 15110 Chaudes-Aigues, 04 71 23 52 47.

- **CR** La Malle Postale, transports de bagages et de personnes, 04 71 04 21 79 ou 06 67 79 38 16, www.lamallepostale.com
- Transport « Louloup », transports de bagages et de personnes, 06 83 00 79 81, www.transport-louloup.com
- Transbagages, transports de bagages et de personnes, 04 66 65 27 75 ou 06 80 06 32 19, www.transbagages.com
- Aubrac Taxi à Saint-Chély-d'Aubrac, transport de bagages et de personnes, 06 72 00 25 71
- Taxi Carabasse à Laguiole, transport de personnes, 05 65 44 33 34
- Taxi Benoit à Aumont-Aubrac, transport de bagages à la demande, 04 66 42 80 17 ou 06 77 08 43 31, www.taxi-lozere.com
- Taxi Julien à Fournels, transport de bagages et de personnes, 04 66 31 60 36 ou 06 07 35 94 97, julienvincent0890@orange.fr

Taxis et transport de bagages

- **CR** Transport du Levant à Nasbinals, transport de bagages et de personnes, 04 66 32 52 80 ou 06 86 67 36 31, www.autocars-taxi-nasbinals.fr

Aéroport

- Aéroport Rodez Aveyron : 05 65 42 20 30, www.aeroport-rodez.fr

Liste des hébergements

Pour faciliter la lecture, les hébergements sont cités dans le sens du parcours décrit ici.

Ne sont signalés que les établissements situés sur le sentier GR® ou à une distance maximale de 2 km ; dans ce cas, la mention « hors GR® » est indiquée, ainsi que la distance supplémentaire entre l'hébergement et le GR®.



Les prestataires « Compagnons de Route » travaillent avec la FFRandonnée, soutenant l'activité bénévole d'entretien et de balisage des sentiers. Ils sont identifiables par un autocollant annuel placé sur leur établissement et par la mention **CR** dans la liste des hébergements ci-dessous. La liste des prestataires est également disponible auprès des Comités départementaux de la randonnée pédestre (voir les coordonnées en page 14).

Il n'est pas possible de mentionner tous les hébergements disponibles ; les informations données ici ne constituent qu'une sélection. En outre, ces informations, exactes au moment de cette édition, peuvent changer. Il est prudent de vérifier.

SUR LE GR® DE PAYS TOUR DES MONTS D'AUBRAC ou à proximité

Aumont-Aubrac

(48130 Peyre-en-Aubrac)

- **CR** Gîte d'étape et chambres d'hôtes *La Ferme du Barry*, M. Boussuge, 9 rue

du Barry, 04 66 42 90 25 et 06 71 83 17 46, www.ferme-du-barry.com, 30 pl. + 2 ch.

- **CR** Gîte d'étape *Chemin faisant*, 15 av. de Peyre, 06 24 83 19 36 ou 06 86 52 57 47, www.gites-chemin-faisant.com, 15 pl.
- **CR** Gîte *Les Sentiers Fleuris*, 7 place

du Portail, 04 66 42 94 70 ou 06 42 64 80 02, www.sentiers-fleuris.com, 20 pl. (9 ch.)

- **CR** Hôtel *La ferme de l'Aubrac*, place du Foirail, 04 66 31 38 97, www.laferme-medelaubrac.fr, 14 pl. en dortoir
- **CR** Chambres d'hôtes *La Maison aux volets bleus*, 25 av. de Peyre, 04 66 31 34

Le sentier GR® de Pays Tour des Monts d'Aubrac

GR® Pays

 > Attention, pas de ravitaillement entre Prinsuéjols et Saint-Chély-d'Aubrac.

> Pour rejoindre le GR® de Pays depuis la gare, emprunter la N 9 à gauche (nord-ouest) jusqu'au monument aux morts.

> Jonction avec le GR® 65 qui vient à droite (est) du Puy-en-Velay (voir le topo-guide du GR® 65, *Sentier vers Saint-Jacques-de-Compostelle, Le Puy - Figeac*).


D'Aumont-Aubrac à la croix de Bastide

6,5 km

1 h 50



À Aumont-Aubrac >         

 > Le bourg, autrefois fortifié, conserve des maisons des XVI^e et XVII^e siècles aux façades de pierre de taille et aux rez-de-chaussée voûtés s'ouvrant en arceaux. L'église Saint-Étienne, ancien prieuré bénédictin, remonte à 1061 ; très remaniée, elle a conservé son chœur roman et plusieurs chapelles latérales gothiques.

Aumont est dominé par le Truc de Fabre, hauteur sur laquelle a été édifié en 1946 une imposante statue du Christ Roi, et d'où la vue est très belle.

1 Au monument aux morts, l'itinéraire descend à gauche la D 987 (route de Nasbinals), passe sous la voie ferrée, laisse le GR® 65 sur la gauche et continue sur la D 987 jusqu'à la D 50. Prendre cette dernière sur 50 m et obliquer à gauche par le chemin vicinal qui passe sous l'autoroute. Traverser la route des Huttes. Emprunter en face un chemin goudronné puis gravillonné jusqu'à une intersection. Continuer tout droit, direction nord - nord-ouest, sur près de 2 km en ignorant les chemins à droite et à gauche.

2 Prendre le chemin à gauche jusqu'à la croix de Bastide.

De la croix de Bastide à la Combe

5,7 km

1 h 45



Hors GR® > pour Lasbros **1,3 km** **20 min** |   

Emprunter à gauche le chemin montant légèrement puis descendant tout droit à Lasbros.

Continuer sur une piste direction sud-ouest jusqu'à la D 987. La traverser puis prendre le chemin bitumé.

> Jonction avec le GR® 65 venant d'Aumont-Aubrac.

3 Le suivre sur 50 m jusqu'à une bifurcation. Obliquer à gauche (*balisage jaune et rouge*), passer à la croix de Conord, poursuivre sur près de 2 km jusqu'à la D 53, l'emprunter à droite sur 30 m environ et tourner à gauche. Contourner le Puech de la Rodo par le nord pour arriver au hameau de Soulagès. Emprunter vers l'ouest un chemin vicinal goudronné jusqu'à la Combe (1 025 m).

> Un chemin goudronné à gauche permet de gagner directement Trémouloux.

De la Combe à Prinsuéjols

1,5 km

20 min



4 Poursuivre par la route jusqu'à Prinsuéjols.

Des Quatre Chemins au lieu-dit Blattes

2 km

30 min

Aux Quatre Chemins >

13 Passer à gauche du café pour descendre la vieille route. Atteindre une aire de captage des eaux, où le chemin devient goudronné. Franchir le pont sur le riu Frech (affluent de la Rimeize), puis arriver au lieu-dit Blattes (1 113 m).

Des Blattes à La Chaze-de-Peyre





2,5 km

45 min

> Jonction avec le GR® de Pays *Tour des Monts d'Aubrac*. À droite, il se dirige vers Prinsuéjols : voir p. 19.

14 Continuer par la route sur 100 m environ.

> Laisser à gauche le GR® de Pays vers Aumont-Aubrac.

Le GR® 65 continue tout droit pour descendre et remonter à Lasbros (   ). Emprunter la D 987 vers l'est sur 1 km.

15 À la chapelle de Bastide, suivre à droite la route de La Chaze-de-Peyre (1 050 m).

De La Chaze-de-Peyre à Aumont-Aubrac

4,5 km

1 h 15


16 Quitter le village par la route du cimetière.

17 Après un ruisseau, s'engager à gauche dans un chemin entre bois et pacages. Passer au lieu-dit Les Brugères. Emprunter ensuite une route à droite.

18 Au lieu-dit Beaugard, prendre le chemin descendant à gauche pour arriver à une route. Tourner à gauche et la suivre jusqu'à Aumont-Aubrac (1 050 m) **19**.

À Aumont-Aubrac >

> Jonction avec le GR® de Pays *Tour des Monts d'Aubrac*.

 > À l'époque gallo-romaine, la ville principale de la région, la capitale du pays des Gabales, était *Anderitum*, l'actuelle bourgade de Javols. La via Agrippa qui reliait Lyon à Toulouse, en passant par *Anderitum*, coupait la voie narbonnaise, à peu de chose près notre actuelle N 9, un peu plus haut, sur un... haut mont. Au III^e siècle, les Barbares ayant détruit *Anderitum*, c'est Aumont qui va s'imposer comme centre de ce qui deviendra au Moyen Âge la terre de Peyre.

La ville s'étire le long de la N 9, mais il ne faut pas se contenter de la vision qu'offre cette artère, car elle n'a aucun intérêt. Il faut descendre à pied par une des rues qui partent derrière la mairie pour découvrir Aumont. Ici ou là, on rencontrera une maison médiévale, une belle fenêtre ou de petites niches abritant une statue. Le chœur de l'église, roman, témoigne de l'existence d'un prieuré qui possédait un cloître dont on devine d'ailleurs des vestiges. Dans la rue de l'église, on remarquera une pierre mystérieuse, un motif de « grecques » finement gravé, décoration très mérovingienne dans laquelle certains voient le monogramme du Christ : I.H.S.

Aumont est dominé par le Truc de Fabre sur lequel a été édifiée une imposante statue du Christ Roi, et d'où la vue est très belle.