

GRANDE
TRAVERSÉE
DES PYRÉNÉES



Traversée des Pyrénées Pyrénées Ariégeoises

*Luchonnais - Couserans -
Vicdessos - Haute-Ariège
Val du Garbet
Biros*

**GR®
10**

AVEC L'APPUI TECHNIQUE
DES COMITÉS DÉPARTEMENTAUX
DE LA RANDONNÉE PÉDESTRE

**GR®
PAYS**

DE LA HAUTE-GARONNE ET DE L'ARIÈGE
ET DE LEURS BÉNÉVOLES



Comment utiliser ce guide GR®

POUR COMPRENDRE LA CARTE IGN



• 974

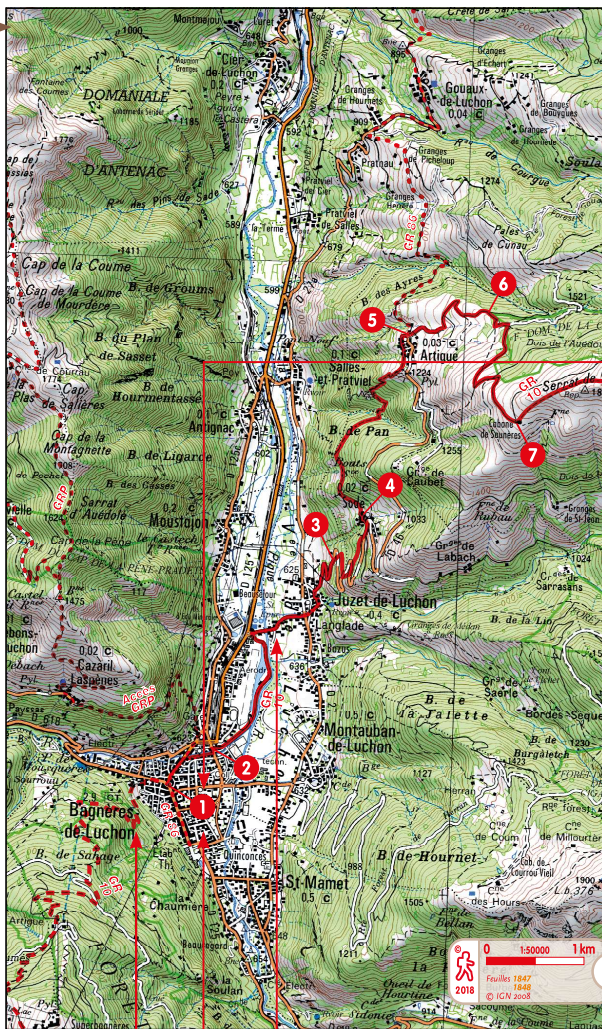
Les courbes de niveau
Chaque courbe est une ligne (figurée en orange) qui joint tous les points d'une même altitude. Plus les courbes sont serrées sur la carte, plus le terrain est pentu. À l'inverse, les courbes espacées indiquent une pente douce.

Route	
Chemin	
Sentier	
Voie ferrée, gare	
Ligne à haute tension	
Cours d'eau	
Nappe d'eau permanente	
Source, fontaine	
Pont	
Église	
Chapelle, oratoire	
Calvaire	
Cimetière	
Château	
Fort	
Ruines	
Dolmen, menhir	
Point de vue	

D'après la légende de la carte IGN au 1 : 50 000.

Les sentiers de Grande Randonnée® décrits dans ce **TopoGuide** sont tracés en rouge sur la carte IGN au 1 : 50 000 (1cm = 500m).

Autres sentiers de Grande Randonnée® dans la région



Situation géographique sur le sentier GR® (descriptif indiqué page de droite)



← Découverte de la nature et du patrimoine

Le sentier GR® 10 De Bagnères-de-Luchon à Mérens-les-Vals

GR® 10

← N° du GR®

← Titre de l'itinéraire

De Bagnères-de-Luchon à Artigue

3 h

← Descriptif du bandeau :

À Bagnères-de-Luchon >

← L'étape de... à...

← Temps de marche

← Couleur du balisage

> Bagnères-de-Luchon, située au confluent de la Pique et de l'One, possède plus de 80 sources thermales connues depuis les Romains. Elles jaillissent à une température comprise entre 22° et 67° et sont utilisées dans le traitement des affections des voies respiratoires et des rhumatismes. La ville fut rendue célèbre par Richelieu qui vint y prendre les eaux en 1763. Station thermale, thermes de Chambert XIX^e, casino XIX^e et parcs.

1 Du centre de Bagnères-de-Luchon (650 m), emprunter l'avenue-du Maréchal-Foch. Juste avant le pont, prendre à droite le quai Letulle en rive droite de l'One et déboucher sur le boulevard De-Gaulle.

← 1 Situation sur la carte (indiquée p. de gauche), avec descriptif détaillé du sentier de Grande Randonnée®.

> Pour rejoindre la gare SNCF (500 m – 5 min), suivre le boulevard à gauche et continuer tout droit.

2 Continuer en rive gauche par la rue Jean-Mermoz à droite. Poursuivre en bordure de la rivière par le chemin de l'aérodrome, puis prendre la D 46 à droite. Elle franchit la rivière, traverse Juzet-de-Luchon et s'élève en lacets.

3 Après le deuxième lacet, monter à droite par le sentier qui coupe à trois reprises la D 46 et la rejoint à 300 m de Sode.

4 À l'église de Sode, poursuivre par le chemin en direction des Salles-et-Praviel (balise n°13) sur 800 m, puis bifurquer à droite et continuer dans le bois de Pan. Le sentier traverse une ravine puis s'élève en nombreux lacets et conduit dans le village d'Artigue (1 230 m).

D'Artigue à la cabane de Saunères

1 h 30

À Artigue >

5 Derrière l'église, prendre le large chemin qui monte au nord-est. Obliquer à droite pour remonter le long du ruisseau sur 200 m avant de le traverser. Le sentier s'élève au nord, tourne à droite à angle aigu avant le bois, puis décrit une courbe avant d'atteindre l'orée du bois de l'Auédou.

6 Obliquer à droite (sud) puis, en deux lacets, parvenir à la cabane de Saunères (1 660 m).

> Possibilité de trouver de l'eau (à 8 min) vers l'est.

> Le site d'Artigue était occupé dès l'époque gallo-romaine (découverte de pièces romaines entre 1925 et 1930). Au Moyen Âge, sur la route vers Aran, plusieurs sanctuaires hospitaliers dépendaient de la puissante commanderie de l'Ordre de Saint-Jean-de-Jérusalem installée à Saint-Pierre-d'Hérontès.

À cette époque, Artigue a une montagne commune avec Salles. La bénédiction des troupeaux est toujours une fête pour laquelle les paysans viennent de la basse vallée.

On peut visiter l'église Saint-Pierre (Moyen Âge) : caractéristique des églises pyrénéennes, ce clocher à arcade est appelé « clocher-mur ». Il abrite deux cloches : la première (1928) dédiée aux saints Pierre et Paul. La seconde (1858) à Marie. Deux têtes barbues pourraient représenter Pierre et Paul.

Des itinéraires Hors GR® peuvent être mentionnés, généralement non balisés. Ils permettent de rejoindre un hébergement, un moyen de transport, un point de ravitaillement. Ils sont indiqués en tirets sur la carte.

← Temps de marche

← Couleur du balisage s'il y a lieu

← Ressources disponibles (voir tableau p.15)

← Curiosités touristiques, monuments, etc ... à découvrir durant l'étape.

GR® 10 • De Bagnères-de-Luchon à Mérens-les-Vals • 23



Idées de randonnées

Préparez votre itinérance avec



QUELQUES RANDONNÉES

GR[®]
10

LES ITINÉRAIRES DÉCRITS

GR[®] 10 > de Bagnères-de-Luchon à Mérens-les-Vals, à parcourir en 15 à 20 jours (259 km).

GR[®]
PAYS

GR[®] de Pays Tour du Val du Garbet > à parcourir en 5 à 6 jours (60 km).

GR[®] de Pays Tour du Biros > à parcourir en 5 jours (54 km).

LE BALISAGE DES SENTIERS

Le sentier **GR[®] 10** est balisé en blanc et rouge. Les sentiers **GR[®] de Pays Tour du Val du Garbet** et **GR[®] de Pays Tour du Biros** sont balisés en jaune et rouge.

QUATRE RANDONNÉES DE 2 À 5 JOURS

Du refuge de Clarans à Mérens-les-Vals :

2 Jours

1^{er} jour : du refuge de Clarans au refuge de Rulhe (p. 75-79)

8 h 15

2^e jour : du refuge de Rulhe à Mérens-les-Vals (p. 79)

5 h 15

De Saint-Lizier-d'Ustou à Auzat :

3 Jours

1^{er} jour : de Saint-Lizier-d'Ustou à Aulus-les-Bains (p. 57-61)

8 h 55

2^e jour : d'Aulus-les-Bains au refuge de Bassiès (p. 61-63)

5 h 35

3^e jour : du refuge de Bassiès à Auzat (p. 63)

3 h 40

D'Anglade au gîte d'étape de Bonac :

4 Jours

1^{er} jour : du parking d'Anglade au refuge de l'Étang-d'Araing (p. 99)

3 h 35

2^e jour : du refuge de l'Étang-d'Araing au gîte d'étape d'Eylie (p. 99-103)

4 h 10

3^e jour : du gîte d'étape d'Eylie à la cabane de Grauillès (p. 103-105)

4 h 35

4^e jour : de la cabane de Grauillès au gîte d'étape de Bonac (p. 105-107)

5 h 50

Boucle depuis le gîte de La Bernadole :

5 Jours

1^{er} jour : du gîte de La Bernadole au gîte de La Comté (p. 87)

3 h 50

2^e jour : du gîte de La Comté à Aulus-les-Bains (p. 87-93)

6 h 30

3^e jour : d'Aulus-les-Bains à Saint-Lizier-d'Ustou (p. 93)

6 h 10

4^e jour : de Saint-Lizier-d'Ustou à Aunac (p. 93-97)

7 h 05

5^e jour : d'Aunac au gîte de La Bernadole (p. 97)

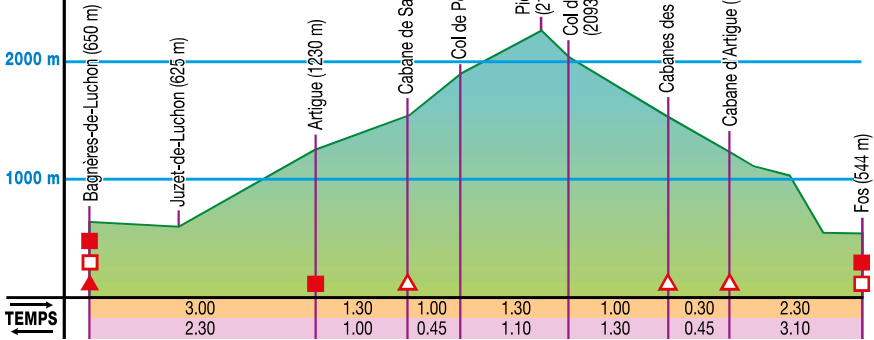
6 h 15

GR 10

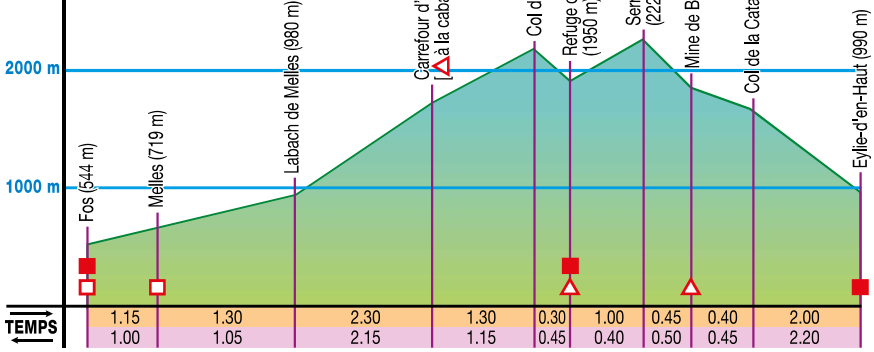
Hébergements

- Gîte ou refuge
- ▲ Refuge non gardé ou cabane
- Hôtel
- ▲ Camping

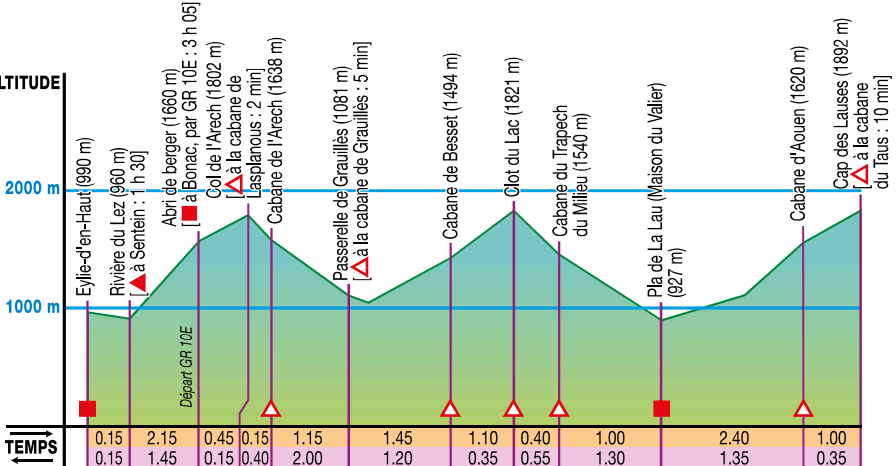
ALTITUDE

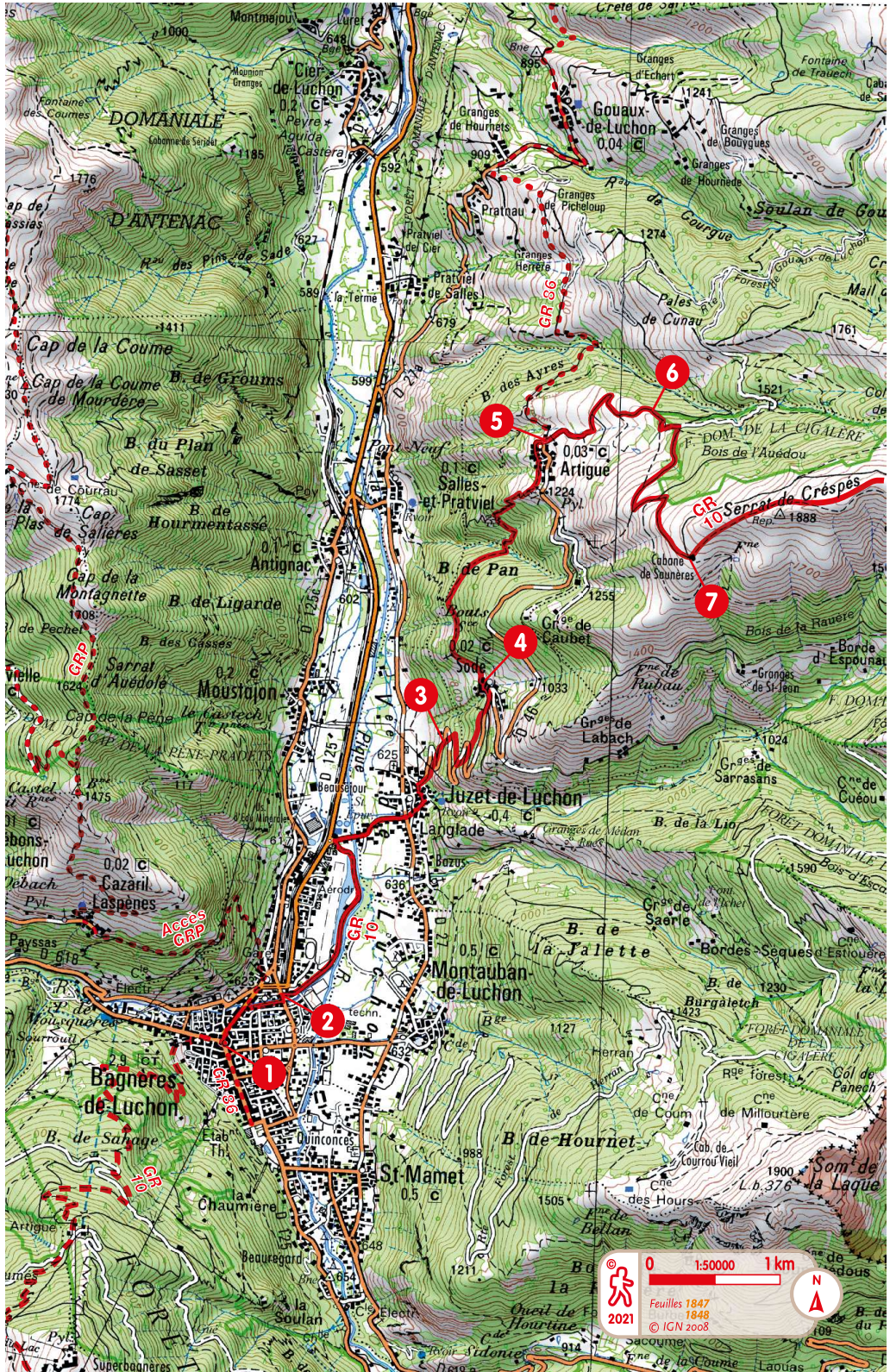


ALTITUDE



ALTITUDE





© 2021

0 1:50000 1 km

Feuilles 1847
1848
© IGN 2008

N

De Bagnères-de-Luchon à Mérens-les-Vals

De Bagnères-de-Luchon à Artigue

3 h


À Bagnères-de-Luchon >

> Attention, dernier point de retrait d'argent liquide avant Seix (09140).

> Bagnères-de-Luchon, située au confluent de la Pique et de l'One, possède plus de 80 sources thermales connues depuis les Romains. Elles jaillissent à une température comprise entre 22° et 67° et sont utilisées dans le traitement des affections des voies respiratoires et des rhumatismes. La ville fut rendue célèbre par le maréchal-duc de Richelieu, arrière-petit-neveu du cardinal du même nom, qui vint y prendre les eaux en 1763. Station thermale, thermes de Chambert XIX^e, casino XIX^e et parcs.

1 Du centre de Bagnères-de-Luchon (650 m), emprunter l'avenue-du Maréchal-Foch. Juste avant le pont, prendre à droite le quai Letulle en rive droite de l'One et déboucher sur le boulevard de-Gaulle.

> Pour rejoindre la gare SNCF (500 m – 5 min), suivre le boulevard à gauche et continuer tout droit.

2 Franchir le pont et continuer en rive gauche par la rue Jean-Mermoz à droite. Poursuivre en bordure de la rivière par le chemin de l'aérodrome, puis prendre la D 46 à droite. Elle franchit la rivière, traverse Juzet-de-Luchon et s'élève en lacets.

3 Après le deuxième lacet, monter à droite par le sentier qui coupe à trois reprises la D 46 et la rejoint à 300 m de Sode.

4 À l'église de Sode, poursuivre par le chemin en direction des Salles-et-Praviel (balise n° 13) sur 800 m, puis bifurquer à droite et continuer dans le bois de Pan. Le sentier traverse une ravine puis s'élève en nombreux lacets et conduit dans le village d'Artigue (1 230 m).

D'Artigue à la cabane de Saunères

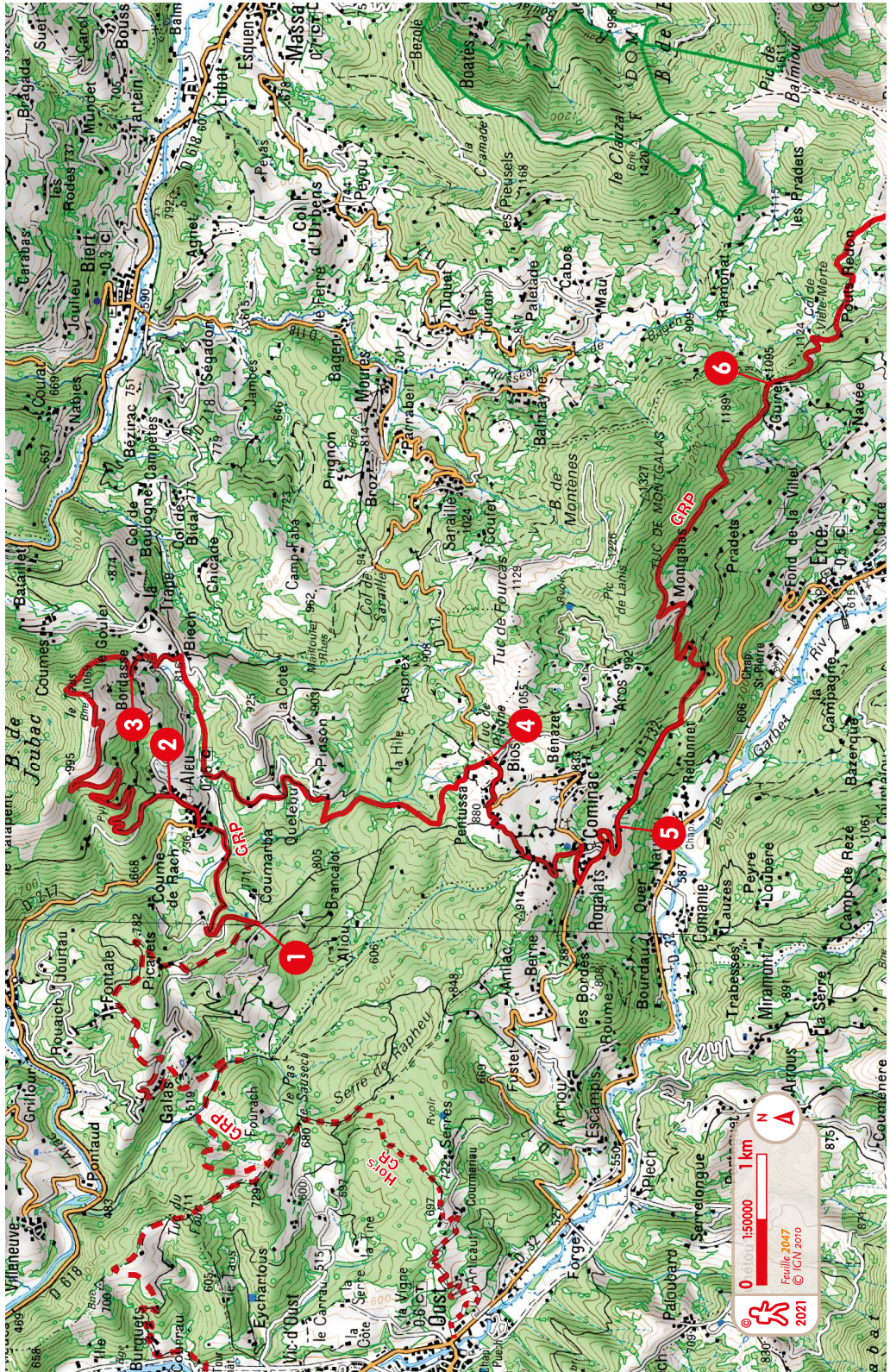
1 h 30


À Artigue >

> Le site d'Artigue était occupé dès l'époque gallo-romaine (découverte de pièces romaines entre 1925 et 1930). Au Moyen Âge, sur la route vers Aran, plusieurs sanctuaires hospitaliers dépendaient de la puissante commanderie de l'Ordre de Saint-Jean-de-Jérusalem installée à Saint-Pierre-d'Hérontès. À cette époque, Artigue a une montagne commune avec Salles. La bénédiction des troupeaux est toujours une fête pour laquelle les paysans viennent de la basse vallée. On peut visiter l'église Saint-Pierre (Moyen Âge) : caractéristique des églises pyrénéennes, ce clocher à arcade est appelé « clocher-mur ». Il abrite deux cloches : la première (1928) dédiée aux saints Pierre et Paul. La seconde (1858) à Marie. Deux têtes barbues pourraient représenter Pierre et Paul.

5 Derrière l'église, prendre le large chemin qui monte au nord-est. Obliquer à droite pour remonter le long du ruisseau sur 200 m avant de le traverser. Le sentier s'élève au nord, tourne à droite à angle aigu avant le bois, puis décrit une courbe avant d'atteindre l'orée du bois de l'Auédou.

6 Obliquer à droite (sud) puis, en deux lacets, parvenir à la cabane de Saunères (1 660 m).



1

2

3

4

5

6

0 150000 1 km

IGN

Feuille 2047
© IGN 2010

2021

Sentier des Montreurs d'Ours


(les « oussailés »)

> L'itinéraire est décrit à partir du gîte de la Bernadole (commune d'Aleu). Les randonneurs venant d'Oust (accès par car) peuvent rejoindre le GR® de Pays au pas de Sausech (voir page 99).

Du gîte de la Bernadole à Aleu30 min **Au gîte de la Bernadole >** 

1 Du gîte de la Bernadole (750 m), prendre le chemin au nord-est, suivre la piste à droite puis, avant Galassus, descendre à droite en sous-bois, franchir la vallée, puis remonter à gauche pour gagner Aleu (736 m). Monter dans le village par la route.


D'Aleu à La Bordasse1 h 35 


2 À la fourche, prendre la route du Calvaire à gauche, puis monter à droite, passer l'aérodrome du plateau de Joubac et atteindre le sommet du plateau (manche à air, 1 069 m). Descendre dans la hêtraie dans le hameau de La Bordasse (850 m) [ > fontaine].

De La Bordasse à Bios1 h 15 

3 Emprunter la route à gauche jusqu'à Biech. En face du lavoir, prendre le chemin à droite. Il mène au pont d'Aleu (700 m). Ne pas le franchir, mais monter par la piste à gauche et, après Le Sarrat, gagner Pinsou. Rester à droite, passer en contrebas d'une grange ruinée, franchir le ruisseau d'Aleu et remonter à travers la hêtraie jusqu'à Bios (900 m).

De Bios au gîte de la Comté30 min 

4 Emprunter la D 17 à droite sur 500 m et, à Pentusse, prendre la piste à droite. Elle passe derrière une grange couverte de chaume, traverse Coumes, puis descend à Cominac (788 m). Passer devant l'église [ > en 1907, les ours empêchèrent les huissiers de réaliser le fameux « inventaire » décrété par la république], puis suivre la D 132 à gauche. Elle dessert le gîte de la Comté (750 m).

Du gîte de la Comté au col de la Vièle-Morte1 h 50 **Au gîte de la Comté >** 

5 Poursuivre par la D 132 en direction d'Ercé sur 800 m, puis monter par le sentier à gauche dans le bois (nord, puis est) et atteindre les granges de Montgalas. À la dernière grange, continuer par le large chemin (nord), puis emprunter la route forestière du Montgalas à droite jusqu'au « faux » col de Vièle-Morte (1 095 m).